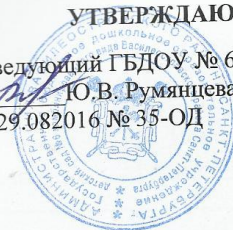


УТВЕРЖДАЮ  
Заведующий ГБДОУ № 6  
Ю.В. Румянцева  
Приказ от 29.08.2016 № 35-ОД



**Публичный доклад  
Государственного бюджетного дошкольного  
образовательного учреждения  
детского сада № 6 комбинированного вида  
Василеостровского района Санкт-Петербурга  
о работе за 2015 – 2016 учебный год**

Санкт-Петербург  
2016 г.

## СОДЕРЖАНИЕ

№ п/п	Название раздела	Номер страницы
1	Общие характеристики учреждения	3
1.1	Структура и количество групп	3
1.2	Структура управления	3
1.3.	План развития и приоритетные задачи на будущий год	4
1.4.	Сайт учреждения, контактная информация	4
2.	Особенности образовательного процесса	4
2.1.	Содержание обучения и воспитания детей (программы).	4
2.2.	Дополнительное образование	5
2.3.	Охрана и укрепление здоровья детей (развитие здоровьесберегающих технологий и среды, мероприятия и программы, направленные на укрепление здоровья детей)	7
2.4.	Организация специализированной (коррекционной) помощи детям	8
2.5	Система физкультурно-оздоровительной работы	9
3.	Условия осуществления образовательного процесса	11
3.1.	Организация предметной образовательной среды и материальное оснащение, обеспеченность учебными материалами.	11
3.2.	Обеспечение безопасности жизни и деятельности ребенка в здании и на прилегающей к ДОУ территории	12
3.3.	Медицинское обслуживание	12
3.4.	Материально – техническая база	12
3.5.	Характеристика территории ДОУ	13
3.6.	Качество и организация питания	13
4.	Результаты деятельности детского сада	13
4.1.	Результаты работы по снижению заболеваемости, анализ групп здоровья	13
4.2.	Достижения воспитанников, педагогов	14
4.3.	Мнение родителей и представителей органов общественного управления о деятельности педагогов, функционировании детского сада и качестве предоставляемых им услуг	14
4.4.	Информация СМИ о деятельности детского сада	15
5.	Кадровый потенциал	15
5.1.	Качественный и количественный состав персонала	15
5.2.	Развитие кадрового потенциала	16
5.3.	Соотношение воспитанников, приходящихся на 1 взрослого	16
6	Финансовые ресурсы ДОУ и их использование	16
6.1.	Бюджетное финансирование	16
6.2.	Льготы для отдельных категорий воспитанников и условия их получения	16
7	Выводы по проведенному анализу и перспективы развития	17
8	План развития и приоритетные задачи на следующий год	17

## 1. Общие характеристики учреждения

### Тип, вид, статус:

Государственное бюджетное дошкольное образовательное учреждение детский сад № 6 комбинированного вида Василеостровского района Санкт - Петербурга

### Лицензия:

на образовательные услуги: № 344027 от 14.07.2010г.

на осуществление медицинской деятельности: № ЛО-78-01-006642 от 21.03.2016г.

### Местонахождение:

Санкт-Петербург, 8-я линия В.О., д. 17 литера А, д. 19 литера А, станция метро «Василеостровская»

### Режим работы:

Пятидневная рабочая неделя с 07.00 до 19.00

### 1.1. Структура и количество групп.

#### Кол-во мест и воспитанников. Наполняемость групп.

В учреждении функционируют:

- 4 компенсирующих группы для детей с тяжелым нарушением речи (ТНР):
  - 1 группа среднего возраста с 4 до 5 лет наполняемостью 17 человек
  - 1 группа старшего возраста с 5 до 6 лет наполняемостью 17 человек
  - 2 группы подготовительного возраста с 6 до 7 лет наполняемостью по 17 человек
    - 1 компенсирующая группа для детей с задержкой психического развития с 3 до 7 лет наполняемостью 15 человек
    - 4 общеразвивающие группы:
      - 1 группа младшего возраста с 2 до 3 лет наполняемостью 20 человек;
      - 2 группы младшего возраста с 3 до 4 лет наполняемостью 24 человека;
      - 1 группа старшего возраста с 5 до 6 лет наполняемостью 24 человека.

Кол-во мест: 175

Контингент: 175 человек.

Наполняемость: 100 %

По наполняемости группы соответствуют санитарно-эпидемиологическими требованиями к устройству, содержанию и организации режима работы дошкольных образовательных учреждений 2.4.1. 3049-13. Все группы работали, в соответствии с Уставом, в режиме полного рабочего дня (12 часов) при пятидневной рабочей неделе.

**Наличие групп кратковременного пребывания, инновационных форм дошкольного образования, консультационных пунктов для родителей: Нет.**

С 01.09.2015 г. в детском саду открыт логопункт на 25 детей Василеостровского района с диагнозом речевого развития НПОЗ.

### 1.2. Структура управления, включая контактную информацию ответственных лиц.

#### Органы государственно-общественного управления:

Управляющая система состоит из двух структур:

*1 структура* – общественное управление: Педагогический совет;

Общее собрание;

Профсоюзный комитет;

Совет родителей,

- деятельность которых регламентируется Уставом ДООУ и соответствующими положениями.

**II структура** – административное управление, которое имеет линейную структуру.

I уровень – заведующий ДООУ (Румянцева Юлия Валерьевна, тел: 323-39-51)

Управленческая деятельность заведующего обеспечивает - материальные, организационные, правовые, социально – психологические условия для реализации функции управления образовательным процессом в ДООУ. Объект управления заведующего – весь коллектив.

II уровень – зам.зав.по АХЧ (Петрова Ирина Валерьевна, тел: 323-39-51).

III уровень - старший воспитатель (Челнокова Наталья Витальевна, тел: 323-39-51).

Объект управления управленцев второго и третьего уровня – часть коллектива согласно функциональным обязанностям.

IV уровень управления осуществляется воспитателями, специалистами и обслуживающим персоналом. Объект управления – дети и родители (законные представители).

### **1.3. План развития и приоритетные задачи на будущий год**

В декабре 2015 года была разработана Программа развития на 2016-2020 годы. Задачи программы являются приоритетными направлениями ОО (образовательной организации):

- Обеспечить качественное обновление содержания и технологий образования в соответствии с требованиями федерального государственного образовательного стандарта (далее – ФГОС).
- Создать необходимые и достаточные условия для обеспечения многообразных образовательных запросов родителей (законных представителей) воспитанников.
- Обеспечить рост кадрового потенциала педагогов.
- Создание условий для укрепления здоровья воспитанников, обеспечение их психического благополучия, формирование у дошкольников ответственности за свое здоровье.
- Создание условий для эффективного участия всех заинтересованных субъектов в управлении качеством образовательного процесса и здоровьесбережения воспитанников
- Формирование предпосылок у детей к обучению в школе, обеспечение равных стартовых возможностей и осуществление преемственности дошкольного и начального общего образования
- Сформировать систему единого воспитания и общения ГБДОУ и семьи, тесного взаимодействия с семьями воспитанников.
- Сотрудничество с социальными партнерами для разностороннего развития воспитанников.

### **1.4. Сайт учреждения, контактная информация**

т./ф. 323-39-51

e-mail: [vasdou06@yandex.ru](mailto:vasdou06@yandex.ru)

Официальный сайт: <http://ds6.voadm.gov.spb.ru/>

## **2. Особенности образовательного процесса**

### **2.1. Содержание обучения и воспитания детей (программы).**

В ОО образование ведется по двум программам:

Основная образовательная программа (далее по тексту - ООП), рассчитанная на общеразвивающие группы;

Адаптированная основная образовательная программа (далее по тексту - АООП), рассчитанная на компенсирующие группы.

Обе программы имеют инвариантную (основную) не менее 60% часть и вариативную не более 40% часть, формируемую участниками образовательных отношений

Вариативная часть представлена парциальными программами:

1. Примерной основной образовательной программой дошкольного образования «От рождения до школы» под редакцией Н.Е. Вераксы, Т.С. Комаровой, М.А.Васильевой - раздел «Развитие игровой деятельности»;
2. Программой «Первые шаги» автор Г.Т. Алифанова – «Петербурговедение»
3. Программой «Я, Ты, Мы» автор-составитель О.Л. Князева – «Социально-коммуникативное развитие»
4. Программой «Основы безопасности детей дошкольного возраста» авторы Н.Н. Авдеева, Н.Л. Князева, Р.Б. Стеркина – «Формирование основ безопасности»

Образовательная область	Модули образовательной деятельности	Часть, формируемая участниками образовательных отношений
Социально-коммуникативное развитие	1. Социально-коммуникативное развитие 2. Петербурговедение 3. Формирование основ безопасности 4. Развитие игровой деятельности	Основная часть
Познавательное развитие	1. Приобщение к социокультурным ценностям 2. Развитие познавательно-исследовательской деятельности 3. Формирование элементарных математических представлений 4. Ознакомление с миром природы	
Речевое развитие	1. Развитие речи 2. Художественная литература	
Художественно-эстетическое развитие	1. Приобщение к искусству 2. Изобразительная деятельность 3. Конструктивно-модельная деятельность 4. Музыкально-художественная деятельность	
Физическое развитие	1. Формирование начальных представлений о здоровом образе жизни 2. Физическая культура	

Все педагоги ОО имеют «Рабочие программы», в соответствии с которыми организуют образовательный процесс.

**2.2. Дополнительное образование** проводилось по программе «Наш театр» педагогом дополнительного образования в театральной студии с детьми трех групп (старшая общеразвивающая группа № 6; старшая компенсирующая группа для детей с ТНР № 5; средняя компенсирующая группа для детей с ТНР № 8) на безвозмездной основе. Занятия проводились во второй половине дня в соответствии с учебным планом. На занятиях дети:

- ✚ осваивали основы театральной культуры;
- ✚ играли в театральные игры
- ✚ развивали культуру и технику речи
- ✚ занимались ритмопластикой
- ✚ готовили и показывали спектакли.

Было подготовлено и представлено на суд зрителей 5 спектаклей («Курочка Ряба», «Теремок», «Три поросенка», «Как Маша и Вася спасли Новый Год», «Царевна - Лягушка»), цирковое представление, праздничное представление: «Моя милая мамочка». Интересная форма работы - творческий вечер: «Моя сказка» (показ родителей и детей своих совместных работ), была с восторгом принята родителями.

С родителями (законными представителями) руководитель студии в течение учебного года провела:

мастер – класс «Волшебные перчатки»;  
мастер-класс «Театр своими руками» (с элементами квиллинга);  
игру –соревнование: «Любимые сказки»;  
ролевою игру: «Экскурсия», «Город свой хочу я знать»

Логопункт работает по Адаптированной основной образовательной программе для детей с ОВЗ в возрасте от 5 до 7 лет, имеющих нарушение речи (нарушение произношения отдельных звуков)

В своей работе педагоги используют различные **педагогические технологии**:

1. Игровые
2. Диагностические
3. Информационные
4. Здоровьесберегающие
5. Технологии сотрудничества
6. Технологии личностно-ориентированного взаимодействия педагога с детьми
7. Технологии проектной деятельности
8. Технологии исследовательской деятельности
9. «Собрание великих идей и знаменитых историй»
10. Технологии познавательно-исследовательской деятельности
11. Технологии «Портфолио дошкольника»
12. Информационно - коммуникативные технологии
13. Технологии «Краеведения»
14. Здоровьесберегающие технологии
15. Технологии проблемного обучения
16. Технология ТРИЗ
17. Технологии разно уровневого обучения
18. Технологии продуктивной деятельности
19. Чтение художественной литературы
20. Технология взаимодействия старшего поколения с детьми дошкольного возраста как ресурс реализации
21. Поисково-исследовательская лаборатория
22. Технология интегрированного обучения

С целью совершенствования воспитательно-образовательной работы и повышения качества образования в ОО, педагоги активно изучили, освоили новые технологии:

метод проектов Л.В. Свирской;  
метод «трёх вопросов»;  
методы проблемного и развивающего обучения;  
песочная терапия;  
нетрадиционные здоровьесберегающие технологии;  
нетрадиционные технологии рисования;  
технология рисования тканью.

В рамках осуществления дошкольного образования проводится работа по обучению детей грамоте (чтению и письму), развитию элементарных математических представлений. Педагоги старших групп систематически проводят работу по

формированию положительной мотивации к обучению в школе, способствуют развитию познавательной активности.

**Экспериментальной деятельности ГБДОУ не осуществляет**

### **2.3. Охрана и укрепление здоровья детей (развитие здоровьесберегающих технологий и среды, мероприятия и программы, направленные на укрепление здоровья детей)**

Важнейшим показателем работы дошкольного учреждения является здоровье воспитанников. В ГБДОУ регулярно осуществляется мониторинг состояния здоровья детей, который позволяет выявить структуру и динамику общей заболеваемости, оценить влияние воспитательно-образовательного процесса на здоровье детей, наметить решения по урегулированию и коррекции факторов, влияющих на самочувствие и здоровье воспитанников.

В 2015-2016 учебном году была выявлена положительная динамика уровня адаптированности детей раннего возраста, это свидетельствует об эффективности работы педагогов с детьми в период адаптации.

*Уровень адаптированности детей групп раннего возраста*

<i>Уровень адаптированности</i>	<i>I младшая группа № 3</i>		<i>II младшая группа № 7</i>	
	<i>сентябрь 2015г.</i>	<i>декабрь 2015г.</i>	<i>сентябрь 2015г.</i>	<i>декабрь 2015г.</i>
	<i>Количество детей (%)</i>			
<i>Высокий</i>	<i>9%</i>	<i>79%</i>	<i>9%</i>	<i>74%</i>
<i>Средний</i>	<i>81%</i>	<i>21%</i>	<i>64%</i>	<i>26%</i>
<i>Низкий</i>	<i>10%</i>	<i>0</i>	<i>27%</i>	<i>0</i>

Для оздоровления детей использовались бактерицидные облучатели, расположенные в игровых и спальнях комнатах. Для профилактики плоскостопия детей были приобретены массажные коврики для всех групп. В ОО было закуплено оборудование для оснащения физкультурного зала, физкультурных уголков групп, сенсорной комнаты кабинета психолога. Для наглядной агитации здорового образа жизни были приобретены стенды.

В ГБДОУ созданы необходимые условия для организации профилактических и оздоровительных мероприятий, функционирует медицинский блок. Медицинское обеспечение воспитанников осуществляется квалифицированными специалистами: медсестрой, врачом-педиатром – по договору о сотрудничестве с ГУЗ Детской городской поликлиникой № 5; медсестрой и врачом-невропатологом, являющимися штатными сотрудниками.

В ГБДОУ обеспечены безопасные условия воспитательно-образовательной работы с детьми, а также повседневной жизни и деятельности воспитанников в соответствии с «Программой физкультурно-оздоровительной работы».

Для эффективной работы по формированию начальных представлений о здоровом образе жизни была разработана и успешно апробирована программа «Хочу быть здоров» на все возрастные группы.

Анкетирование родителей по теме «Здоровый образ жизни» помогло выяснить проблемы, возникающие у родителей в воспитании здорового ребенка, проанализировать знания родителей о здоровом образе жизни.

В течении года было организовано три дня здоровья, посвященных здоровью человека, приобщению детей к истокам русской национальной культуры (колядки), формированию навыков здорового образа жизни.

#### ***Уровень физической подготовленности воспитанников***

Группа	Уровень на начало учебного года			Уровень на конец учебного года		
	низкий	средний	высокий	низкий	средний	высокий
Подготовительная № 1 компенсирующая	36%	64%	-	6%	72%	22%
Подготовительная № 2 компенсирующая	78%	22%	-	-	88%	12%
I младшая № 3 общеразвивающая	65%	35%	-	30%	60%	10%
II младшая № 4 общеразвивающая	32%	68%	-	14%	72%	14%
Старшая № 5 компенсирующая	42%	58%	-		88%	12%
Средняя № 6 общеразвивающая	50%	50%	-	25%	75%	-
II младшая № 7 общеразвивающая	72%	28%	-	55%	45%	-
Средняя № 8 компенсирующая	84%	16%	-	29%	50%	21%
Разновозрастная № 9 компенсирующая	100%	-	-	72%	29	-

#### ***2.4. Организация специализированной (коррекционной) помощи детям.***

В пяти группах компенсирующей направленности работают учителя – логопеды и учитель-дефектолог, которые обследуют детей, уточняют недостатки развития речевой функции, степень тяжести задержки интеллектуального развития. Специалисты комплектуют подгруппы детей с учетом особенностей речевого и интеллектуального развития, осуществляют работу по коррекции всех сторон речи и психических процессов, используя выше перечисленные адаптированную основную и дополнительные образовательные программы.

В своей работе специалисты осуществляют индивидуальный подход, используют обходные пути в коррекции, опираясь на сохранные анализаторы, работают в тесном взаимодействии с воспитателями групп, музыкальным руководителем, инструктором по физической культуре, проводят консультативную работу с педагогами ОО и родителями воспитанников с целью профилактики речевых нарушений, задержки психического развития и выбора методов и технологий коррекционной помощи детям.



Также логопеды проводят обследование детей групп общеразвивающей направленности, выявляют детей с нарушением речи, направляют на ТПМПК, проводят консультации для родителей, осуществляют логопедический контроль.

В группах компенсирующей направленности помимо вышеуказанных специалистов работают медицинская сестра по массажу, которая проводит с каждым ребенком два курса по 10 сеансов массажа и инструктор по лечебной физкультуре 2 раза в неделю с каждой группой на тренажере «ТИССА».

В рамках укрепления здоровья детей педагоги ГБДОУ используют в работе различные формы активизации двигательной активности (досуги, праздники, соревнования, подвижные игры в различные режимные моменты (особенно во время прогулок) и т.д.).

В каждой возрастной группе ГБДОУ создана оптимальная организация двигательного режима; образовательный процесс и совместная деятельность взрослых и детей организованы с учетом требований СанПиНа.

#### **2.5. Система физкультурно-оздоровительной работы включает физкультурно-оздоровительные мероприятия:**

1. Утренняя гимнастика (ежедневно в течение года)
2. Совместная деятельность (Физкультура, 3 раза в неделю по расписанию)
3. Совместная деятельность (ЛФК, 2 раза в неделю проводит инструктор ЛФК в компенсирующих группах по расписанию)
4. Гимнастика после сна (ежедневно в течение года)
5. Дыхательная гимнастика (ежедневно в течение года)
6. Воздушные ванны (перед сном, после сна)
7. Пальчиковая гимнастика (ежедневно)
8. Витаминизация: соки, фрукты (ежедневно)
9. Профилактические прививки (по плану)
10. Закаливание солнцем, водой (в летний период)
11. Профилактика плоскостопия (ежедневно)
12. Профилактика осанки детей (ежедневно)
13. Физкультминутки (ежедневно)
14. Подвижные игры (ежедневно)
15. Прогулки (ежедневно)
16. Работа с родителями по профилактике оздоровительных мероприятий (в течении года)
17. Оборудование физкультурных уголков;
18. Организация самостоятельной двигательной активности детей в группе и на прогулке;
19. Оформление рекомендаций для родителей по организации двигательной деятельности в семье.
20. Создание образовательных ситуаций (индивидуальная работа с детьми над основными видами движениями).
21. Детские развлечения и досуги (1 раз в неделю).
22. Спортивные праздники (по календарному плану)
23. Логоритмическая гимнастика (ежедневно в компенсирующих группах)
24. Игры с элементами спорта (старший дошкольный возраст)
25. Психогимнастика (ежедневно в компенсирующих группах)
26. Кварцевание помещений (ежедневно по графику).
27. Проветривание помещений (ежедневно по графику).
28. Полноценное и правильное питание
29. Соблюдение режима дня (использование щадящего, гибкого режима дня)

30. Медицинское сопровождение (осмотры, проф. прививки, составление инд. планов сопровождения детей, контроль за питанием детей в ДОУ).

В ГБДОУ используются следующие здоровьесберегающие технологии:

- дыхательная гимнастика
- зрительная гимнастика
- самомассаж лица и рук
- бодрящая гимнастика
- коррегирующая гимнастика
- проветривания
- закаливающие процедуры (принятие воздушных ванн, обливание рук до локтей)
- использование массажных ковриков для профилактики и коррекции плоскостопия

В течение года проходил оперативный контроль по организации питания, санитарному состоянию групп и кабинетов, организации прогулки, проведение утренников, досугов, дней здоровья, родительских, организации двигательного режима в течение дня и в отдельные режимные моменты, организации и качества проведения закаливающих мероприятий. В декабре был проведен тематический контроль «Воспитательно-образовательная работа по физическому развитию». Результаты которого были представлены на втором педагогическом совете, посвященном созданию условий для укрепления физического и психического здоровья. Инструктор по физической культуре представила новые методики оздоровительной работы с детьми, которые воспитатели стали использовать в работе с детьми. Старшим воспитателем совместно с инструктором по физической культуре была разработана программа «Хочу быть здоров». Эта программа была апробирована с января 2016 года. Воспитатели использовали ее при планировании мероприятий по формированию представлений о здоровом образе жизни.

Педагоги в работе с детьми опирались на «Листы здоровья», где медицинский персонал давал информацию о состоянии здоровья детей. Информация обновлялась по мере необходимости. В течение года для педагогов были проведены консультации на темы: «Здоровьесберегающие технологии на работе и дома: Мудрое движение – образовательная кинезиология» (педагогом-психологом ПМС-центра), «Использование здоровьесберегающих технологий на логопедических занятиях с детьми старшего дошкольного возраста» (учителем-логопедом Шаховал А.Н.). Учитель-логопед Коротченко Я.Ю. обобщила передовой педагогический опыт по теме «Формирование навыков здорового образа жизни у детей дошкольного возраста».

С родителями обучающихся были опробованы новые формы работы, способствующие повышению активности в сотрудничестве с педагогами по данной тематике:

- обобщение воспитательного потенциала семьи «Здоровый образ жизни»;
- анкетирование «Здоровый образ жизни»;
- выпуск газеты «Здоровый малыш»;
- фоторепортаж «Делимся семейным опытом!» (о том, как весело отдыхали и Новый год встречали; зимние развлечения).

В педагоги-психологи ПМС-центра В.О. для родителей провели консультации: «Детская агрессивность», «Особенности психоэмоционального развития детей (3 – 7 лет)», «Искусство наказывать и поощрять»

**Преимственность дошкольных образовательных программ и программ начального общего образования, взаимодействие с учреждениями.**  
Осуществляется.

**Сотрудничество с родителями** проводилось за счет организации новых форм взаимодействия, особенно по укреплению физических качеств и здоровья. Конкурс «Осенние фантазии», проводившийся в ноябре показал высокую творческую активность и заинтересованность родителей в эффективном взаимодействии с ОО по вопросам воспитания детей. В течение всего года родители были нашими помощниками и союзниками: помогали в изготовлении костюмов, атрибутов к праздничным мероприятиям, участвовали в фотогазетах, делились опытом, приняли активное участие в Дне добрых дел (изготовили кормушки для птиц), сопровождали детей в библиотеку, на участие в районных конкурсах. Индивидуальная коррекционная работа с детьми велась по перспективным планам совместно с родителями, включая ЭОР. В результате, родители в конце года оценили нашу работу на удовлетворительно, изъявив желание участвовать в большем количестве мероприятий.

### 3. Условия осуществления образовательного процесса

#### 3.1. Организация предметной образовательной среды и материальное оснащение, обеспеченность учебными материалами.

В ДОУ имеется 6 групповых помещений со спальнями и 3 групповых помещения без спальни, музыкальный и физкультурный залы, медицинский кабинет с процедурной и изолятором, массажный кабинет, кабинет педагога-психолога, 2 кабинета учителей-логопедов, кабинет учителя-дефектолога, методический кабинет, кабинет театральной студии, кабинеты администрации, оборудованный пищеблок.

Группы и кабинеты обеспечены учебными материалами, наглядными пособиями, игрушками и игровым оборудованием. Кабинет театральной студии и музыкальный зал оборудованы интерактивными досками, кабинет педагога-психолога – интерактивным столом.

Весь год коллектив ОО создавал и пополнял развивающую игровую среду в группах. В ноябре прошел тематический контроль «Развивающая предметно-пространственная среда в группах» и самоанализ «Создание развивающей среды в группах в соответствии с ФГОС». По результатам которых было принято решение: пополнять материалы в развивающих центрах в соответствии с программой. К декабрьскому педсовету инструктор по физической культуре проверила состояние центров здоровья и спортивных уголков. В марте прошел смотр-конкурс «Создание предметно-развивающей среды по развитию речи». В конце учебного года самоанализ педагогов по соответствию содержания РППС образовательной программе показал:

Группа	Процент соответствия РППС содержанию образовательной программы				
	Социально-коммуникативное развитие	Познавательное развитие	Речевое развитие	Художественно-эстетическое развитие	Физическое развитие
Подготовительная № 1 компенсирующая	80%	84%	100%	94%	90%
Подготовительная № 2 компенсирующая	83%	77%	83%	83%	67%
I младшая № 3	86%	83%	73%	100%	100%

общеразвивающая					
II младшая № 4 общеразвивающая	86%	83%	73%	76%	100%
Старшая №5 компенсирующая	67%	60%	60%	67%	86%
Средняя № 6 общеразвивающая	80%	67%	67%	83%	67%
II младшая № 7 общеразвивающая	73%	76%	73%	66%	66%
Средняя № 8 компенсирующая	93%	94%	86%	100%	100%
Разновозрастная № 9 компенсирующая	100%	100%	100%	100%	100%

Для учреждения, отработавшего год после длительного ремонта — это не плохие результаты, учитывая финансовые возможности организации. Педагогами изготовлено много дидактических игр и пособий, но атрибуты и игры, необходимые для насыщения развивающих центров должны быть промышленного изготовления, дабы подлежать гигиенической обработке.

В образовательном процессе активно используется педагогами интерактивное оборудование (доски и стол). Доски используются для презентаций, фона на праздниках, изучения образовательного материала; стол используется как большой компьютер для развивающих игр.

Педагоги сами создают электронные методические разработки.

Образовательные программы ОО на 100% обеспечены методической литературой, пособиями, дидактическими играми.

### **3.2. Обеспечение безопасности жизни и деятельности ребенка в здании и на прилегающей к ДОУ территории:**

Здание соответствует требованиям пожарной безопасности, антитеррористической безопасности. Оснащено АПС, тревожной сигнализацией, кнопкой экстренного вызова милиции, видеонаблюдением, СКУД, радиоточками. Безопасность пребывания воспитанников обеспечена и соответствует нормам.

### **3.3. Медицинское обслуживание: Состав мед. персонала:**

- 1 – врач педиатр (по договору с ГУЗ "Детской поликлиникой № 5")
- 1 – медсестра (по договору с ГУЗ "Детской поликлиникой № 5)
- 1 – врач – невропатолог
- 1 – медсестра невропатолога
- 1 – инструктор ЛФК
- 1 – медсестра по массажу

### **3.4. Материально – техническая база:**

Учреждение после ремонта оснащено новой мебелью, оборудованием, игрушками, спортивным инвентарем, специализированным медицинским оборудованием, хозяйственными и канцелярскими товарами в достаточном объеме. Пищеблок, постирочная, буфетные оборудованы новой техникой. Для размещения наглядной информации были приобретены яркие, красочные стенды и таблички.

**3.5. Характеристика территории ДОУ:** своей территории ОО не имеет, т.к. встроено в жилые здания. Обучающиеся гуляют на оборудованных площадках муниципального округа № 7.

**3.6. Качество и организация питания:**

С 01.09. 2015 по 31.12.2015 полноценное разнообразное 4-х разовое питание (завтрак, второй завтрак, обед, полдник) осуществлялось следующими организациями общественного питания:

1. ЗАО "Артис-Детское питание"
2. ООО «Лимак-Нева».

С 01.01.2016 организацией питания в ОО занимается ЗАО «ФИРМА ФЛОРИДАН».

При поставке продуктов строго отслеживается наличие сертификатов качества.

Контроль за организацией питания осуществляется заведующим детским садом и зам. зав по АХЧ.

**4. Результаты деятельности детского сада**

**4.1. Результаты работы по снижению заболеваемости, анализ групп здоровья:**

*Средняя заболеваемость детей за 2015-2016 учебный год*

Возрастная группа	<i>Начало учебного года</i>	<i>Конец учебного года</i>
I младшая № 3	33%	19%
II младшая № 4	34%	16%
II младшая № 7	19%	11%
средняя № 8	17%	5%
старшая № 6	6%	4%
старшая № 5	10%	7%
подготовительная № 1	4%	4%
подготовительная № 2	14%	10%
разновозрастная № 9	18%	2%

Полученные данные, мониторинга заболеваемости детей свидетельствует о том, что к концу 2015-2016 учебного года заболеваемость снизилась почти во всех группах. В среднем за это время заболеваемость детей по саду составила 18 %.

Сравнить заболеваемость с прошлым учебным годом не представляется возможным, т.к. учреждение открылось после ремонта 19.02.2015, группы скомплектовались к середине мая.

***Показатели групп здоровья воспитанников:***

Группа здоровья	2014-2015 уч. год		2015-2016 уч. год	
	Количество детей	Количество детей в %	Количество детей	Количество детей в %
I группа	47	27	35	20
II группа	115	66	112	64
III группа	13	7	28	16
IV группа	-	-	-	-

Воспитанники с I группой здоровья посещают общеобразовательные группы, со II и III – компенсирующие.

#### **4.2. Достижения воспитанников, педагогов, учреждения, результаты участия воспитанников в городских и окружных мероприятиях.**

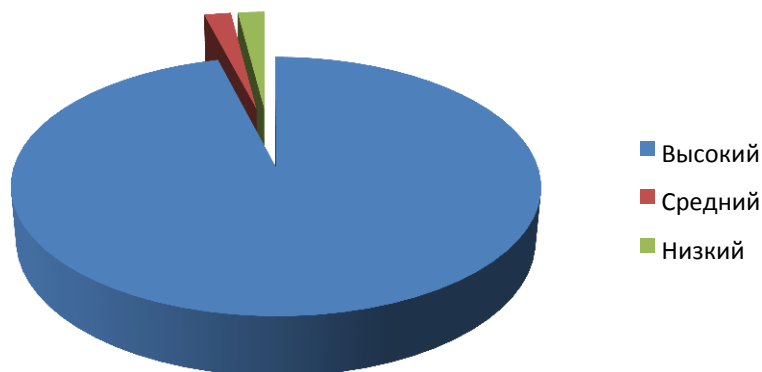
Воспитанник подготовительной группы № 1 компенсирующей направленности Шмидт Филипп победил в районном конкурсе детских творческих работ «Чудеса из зимней сказки» в номинации «Семейное творчество». Команда из воспитанников подготовительной группы № 1 компенсирующей направленности приняла участие в районном мини фестивале по баскетболу. Воспитатель Мамченкова Т.Е. заняла второе место во Всероссийском педагогическом конкурсе в номинации методическая разработка с конспектом НОД подготовительной группы на тему «В гостях в Центре управления космическими полетами».

#### **4.3. Мнение родителей и представителей органов общественного управления о деятельности педагогов, функционировании детского сада и качестве предоставляемых им услуг:**

Результаты проведённого исследования удовлетворённости родителей образовательной деятельностью в ОО в 2015-2016 учебном году показали, что:

- ✚ 96% родителей имеют высокий уровень удовлетворенности;
- ✚ 2% родителей имеют средний уровень удовлетворенности;
- ✚ 2% родителей имеют низкий уровень удовлетворенности.

*Уровень удовлетворенности родителей*



#### **Результаты взаимодействия ОО и семьи:**

- ✚ повышение уровня включенности родителей в деятельность ОО;
- ✚ повышение имиджа ОО в районе;
- ✚ создание эмоционально-психологического комфорта содержания ребенка в детском саду в условиях максимально приближенных к семейным;
- ✚ достижение единых ценностных ориентаций у педагогов и родителей;
- ✚ повышение педагогической, психологической и правовой грамотности родителей в воспитании и обучении детей дошкольного возраста;
- ✚ гармонизация детско-родительских отношений;
- ✚ эмоциональная взаимоподдержка, комфорт, атмосфера взаимопонимания, общность интересов;
- ✚ участие родителей в планировании и организации деятельности дошкольного учреждения.

#### 4.4. Информация СМИ о деятельности детского сада:

В сети интернет сведения о ДОО представлены на официальном сайте учреждения, на сайтах Отдела образования администрации Василеостровского района и Комитета по образованию Правительства СПб. С отзывами родителей о работе ДОО можно познакомиться на социальных сетях.

### 5. Кадровый потенциал

#### 5.1. Качественный и количественный состав персонала:

Сведения о коллективе ДОО. В ДОО работает 40 человек, из них 22 педагога. В том числе: старший воспитатель; 12 воспитателей (из них два в отпуске по уходу за ребенком до 1,5 лет); 2 музыкальных руководителя; 5 учителей-логопедов; один из них учитель-дефектолог; 1 инструктор по физическому воспитанию; 1 педагог доп. образования. Все специалисты и руководящий состав имеют высшее профессиональное образование. Три воспитателя прошли переподготовку в «Институте развития образования Санкт-Петербурга» и получили дипломы с присвоением квалификации «Воспитатель детей дошкольного возраста». Высшее профессиональное образование из воспитателей имеют 6 человек. Один воспитатель имеет профессиональный диплом бакалавра. Остальные воспитатели имеют дипломы о среднем специальном профессиональном образовании. Имеют квалификационную категорию 20 педагогов: 6 человек – высшая категория, 14 – первая категория. Без квалификационной категории 2 педагога, которые в отпуске по уходу за ребенком до 1,5 лет. Все педагоги ДОО прошли курсы повышения квалификации по ФГОС.

Возраст сотрудников:

Должность	Количество сотрудников	до 30 лет	31 – 40 лет	41- 50 лет	51- 60 лет
Заведующий ГБДОУ	1		1		
Старший воспитатель	1			1	
Воспитатель	12	4	3	3	2
Учитель-логопед	5	1	1	1	2
Учитель-дефектолог	1				
Педагог доп. образования	1			1	
Музыкальный руководитель	2			1	1
Инструктор по физ. культуре	1			1	
Зам. зав. по АХЧ	1			1	
Машинист по стирке белья и ремонту спец. одежды	1			1	
Уборщик помещений	2			1	1
Рабочий по комплексному обслуживанию и ремонту зданий	1				1
Техник	1			1	
Помощник воспитателя	9	2	3	2	2
Специалист по кадрам	1			1	
Инструктор ЛФК	1		1		
Медицинская сестра по массажу	1				1

## **5.2. Развитие кадрового потенциала** (профессиональные достижения отдельных педагогов):

Имеют Федеральные награды 1 - педагог: Знак «Почетный работник общего образования РФ». Воспитатель Мамченкова Т.Е. заняла второе место во Всероссийском педагогическом конкурсе в номинации методическая разработка с конспектом НОД подготовительной группы на тему «В гостях в Центре управления космическими полетами».

## **5.3. Соотношение воспитанников, приходящихся на 1 взрослого:**

На одного педагога приходится 8 обучающихся (22/175)

На одного сотрудника ОО приходится 5 обучающихся (40/175)

## **6. Финансовые ресурсы ДООУ и их использование**

### **6.1. Бюджетное финансирование.**

Финансирование в ГДОУ осуществляется через бюджетные средства.

Средства, выделенные на финансирование детского сада, распределяются на следующие статьи:

- питание,
- заработная плата сотрудникам,
- коммунальные услуги,
- услуги связи,
- работы по содержанию помещения,
- оплачиваются все расходы, связанные с обслуживанием здания.

В течение учебного года было приобретено:

канцелярских товаров на 33 000,00 руб.;

хозяйственных товаров на 30 000,00 руб.

### **Внебюджетная деятельность. Структура расходов и доходов фонда.**

Нет.

### **Наличие и стоимость дополнительных платных услуг:**

Дополнительных платных услуг нет.

### **6.2. Льготы для отдельных категорий воспитанников и условия их получения:**

100% льгота по оплате образовательных услуг учреждения, в соответствии с действующим законодательством предоставляется родителям-сотрудникам, родителям (законным представителям), имеющим детей-инвалидов, законным представителям детей-сирот и детей, оставшихся без попечения родителей, родителям (законным представителям), имеющим детей с туберкулезной интоксикацией.

70% льгота по оплате образовательных услуг учреждения, в соответствии с действующим законодательством, предоставляется родителям, имеющим трёх и более детей. Предоставляется льгота на основании копий свидетельств о рождении детей.

50% льгота по оплате образовательных услуг учреждения, в соответствии с действующим законодательством, предоставляется родителям, имеющим двух детей. Предоставляется льгота на основании копий свидетельств о рождении детей.



## **7. Выводы по проведенному анализу и перспективы развития**

Заведующий ОО выступает координатором стратегических направлений жизнеобеспечения и развития учреждения.

С внедрением ФГОС в ОО начал создаваться новый банк данных методической работы. Работа с кадрами была направлена на повышение профессионализма, оказание методической помощи педагогам. В результате чего 100% педагогического персонала имеют курсы повышения по ФГОС разной направленности. Педагоги успешно справились под руководством старшего воспитателя с составлением рабочих программ, которые размещены на официальном сайте учреждения вместе с основными образовательными программами.

Созданная предметная среда всех помещений оптимально насыщена, выдержана мера «необходимого и достаточного» для каждого вида деятельности, представляет собой «поисковое поле» для ребенка, стимулирующее процесс его развития и саморазвития, социализации и коррекции. В ОО не только уютно, красиво, удобно и комфортно детям, созданная развивающая среда открывает нашим воспитанникам весь спектр возможностей, направляет усилия детей на эффективное использование отдельных ее элементов.

В учреждении создаются условия для максимального удовлетворения запросов родителей детей дошкольного возраста по их воспитанию и обучению. Родители получают информацию о целях и задачах учреждения, имеют возможность обсуждать различные вопросы пребывания ребенка в ОО, участвовать в жизнедеятельности детского сада.

Функционирование ОО осуществляется в соответствии с требованиями Роспотребнадзора и Госпожнадзора.

Учреждение является востребованным, конкурентоспособным. Проводится педагогическая, коррекционная работа с детьми и разностороннее медицинское обслуживание воспитанников.

Учреждение может стать площадкой для открытия платных образовательных, консультационных услуг, как для своих воспитанников, так и для детей, не посещающих ОО.

## **8. План развития и приоритетные задачи на следующий год.**

**Задачи на 2016-2017 учебный год:**

1. Повышение эффективности процесса формирования у детей мотивационных установок к здоровому образу жизни.
2. Совершенствование работы в ОО по формированию у дошкольников основ экологической культуры.
3. Преобразование развивающей предметно-пространственной среды в соответствии с образовательными программами.
4. Повышение уровня коррекционно-образовательной работы путем внедрения новых образовательных технологий.
5. Расширение сотрудничества с родителями (законными представителями) за счет внедрения в практику новых форм работы.

### **Планируемые структурные преобразования в учреждении**

С 01.09.2016 г. открывается пятая компенсирующая группа для детей с тяжелыми нарушениями речи, закрывается общеразвивающая группа.

**Программы, проекты, конкурсы, гранты, в которых планирует принять участие учреждение в предстоящем году**

В предстоящем учебном году планируется активное участие педагогов и воспитанников ОО в районных конкурсах и мероприятиях.